



新潟大学地域医療教育センター
魚沼基幹病院

一般財団法人 新潟県地域医療推進機構

魚沼基幹病院 看護部

〒949-7302新潟県南魚沼市浦佐4132 Tel 025-777-3200(代) Fax 025-777-2811

hp <https://uonuma-nurse.info/>

facebook.com/UonumaKikanHosp twitter.com/UonumaKikanHosp



魚沼基幹病院は、新潟県が設置し、一般財団法人新潟県地域医療推進機構が運営する病院です。
病院に併設される新潟大学医学総合病院魚沼地域医療教育センターと連携し、地域医療に貢献する医療人の育成にも力を注ぎます。

UKHN202412

NURSE RECRUIT GUIDE

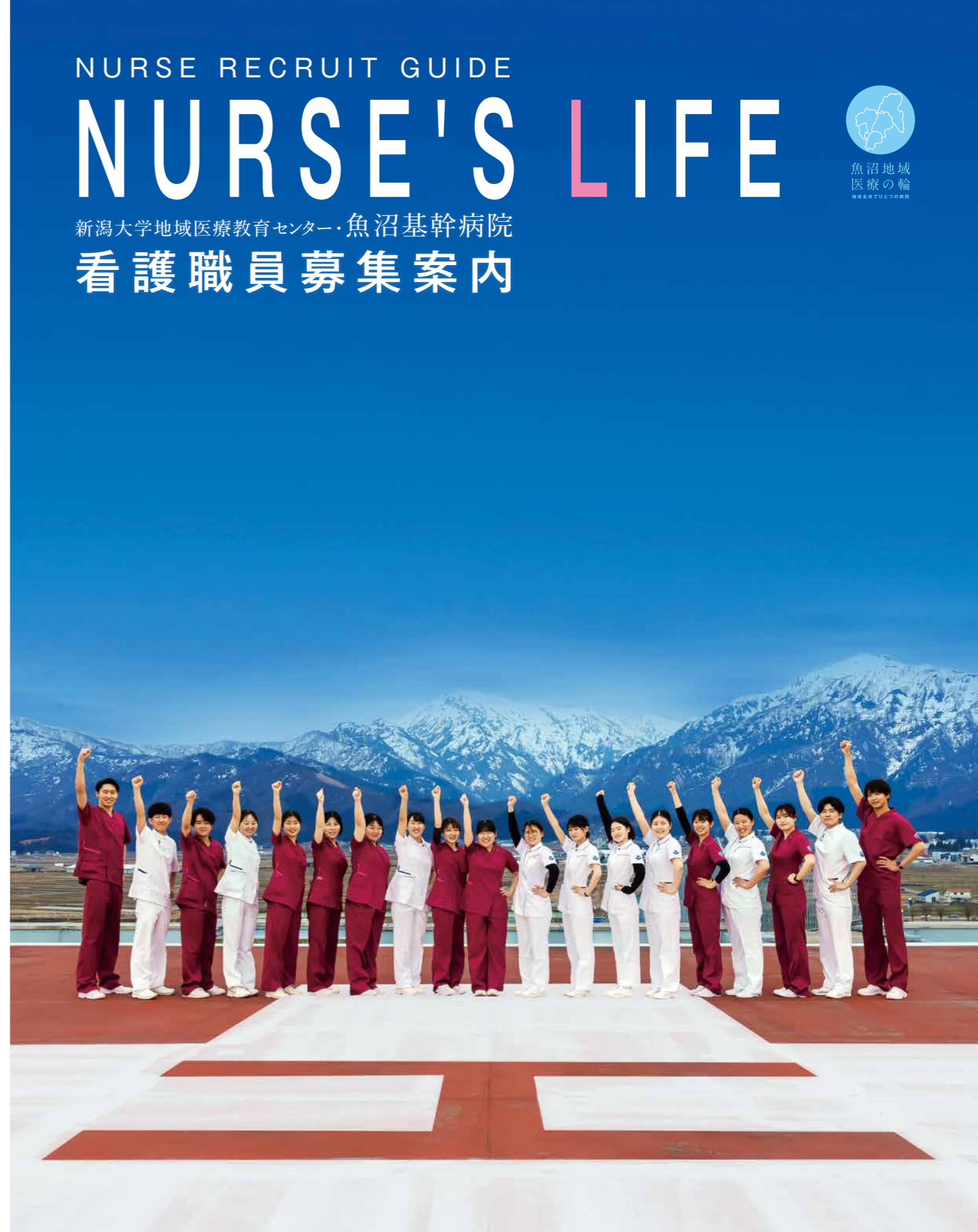
NURSE'S LIFE



魚沼地域
医療の輪
地域医療推進機構

新潟大学地域医療教育センター・魚沼基幹病院

看護職員募集案内



新潟大学地域医療教育センター
魚沼基幹病院

地域の方々に信頼されるよう、
安全・安心で温かな看護の提供を目指します。

人に優しい看護は、働く人を大切にすることから生まれます。
笑顔で人とかかわることが大好きな看護職員を求めています。

魚沼基幹病院は地域の急性期を支える中核病院です。

地域の医療の輪の中で救急医療・高度医療・周産期医療などを担うことが使命です。

私たちが目指すのは、専門職としての知識・技術を持ち、医療人としての態度・心構えを持った人材を育成し、地域の方々に信頼していただけるよう安全で安心な温かな看護を提供することです。

人材育成について

患者さんの一番近いところにいる看護職員はチーム医療のキーパーソンとして活躍しています。患者さんの物語に寄り添うことのできる豊かな感性を持ち合わせた看護職員を育てることや、目標を持って経験知を積み上げることのできる看護職員を支援していくこと、看護の特定分野において役割モデルとなる看護職員の育成を推進することで、当院の理念の「命をつなぎ、地域をつなぐ看護部」としての役割を果たします。

ワーク・ライフ・バランスについて

人生のイベントに対応する福利厚生が充実しています。育児や介護、進学のための休職など、生涯にわたり看護職員として誇りを持って働き続けることができるよう整えています。当院周辺は越後三山を望む抜群なロケーションの中に立地し、雄大な自然の中、夏は登山や川下り、冬はスキーやスノーボードを楽しむ既卒者も多くいます。

地域とともに

地域の方々から看護を学び看護で応えたい。
意欲あふれる皆さんをお待ちしています。



副病院長 兼 看護部長

高橋 みはる

NURSE'S LIFE 02

看護部の 取り組み



魚沼地域の三次救急・高度医療・周産期医療を担う中核病院として地域の人々から信頼される看護の提供を目指しています。

救命救急・外傷センター

24時間365日、救急搬送の患者さんを最優先に対応しています。救急隊との連携を強化し、救急時の対応もすばやく行います。最新の医療機器を備えています。屋上にはヘリポートも整備されており、Drヘリでの搬送もあります。



手術室

麻酔科医&看護師一同チームワーク良く、緊急手術を受け入れています。最新の3Dシステムと画像記録装置を備えています。



地域周産期母子医療センター

ここは小さく産まれた赤ちゃん、合併症を持って生まれた赤ちゃんの集中治療を行います。地域唯一の周産期センターとして、赤ちゃんの成長をサポートします。当周産期センターでは、ご両親の24時間面会を実施しており、全ての赤ちゃんのご家族が安全・安心に過ごせる環境を提供しています。



病棟

内科系・外科系の混合病棟が6つあります。デイペアナーシングの看護体制で、ペアになった看護職員が双方の受け持ち患者さんのケアを二人三脚で行っています。



外来・透析・内視鏡室

外来



中央受付の向かい、開けた空間にあります。主に患者さんへ検査・入院の説明と診療材料のお渡しを行います。分かり易い丁寧な説明とにっこり笑顔心がけています。

透析



患者さんの思いに寄り添い、最良の透析を実践できるようにスタッフ間の連携を密にしています。厳しい管理も重要ですが、笑いも絶えない空間です。

内視鏡室



24時間の緊急内視鏡処置に対応できる人材、設備を有した部門です。患者さんが安全・安心に検査治療を受けていただけるよう真摯な態度と笑顔で対応しています。

デイペアナーシング

2人1組の看護実施により、患者さんや看護職員にとって安全・安心な医療を提供できるシステムです。

- ペアになった看護職員が双方の受け持ち患者さんのケアを二人三脚で看護を進めます。
- 看護技術をサポートしながら互いの知識・技術のレベルアップが図れます。
- 先輩とペアになる事で重症患者を受け持つ不安が軽減します。
- ダブルチェックで患者さんも安心です。
- 看護職員間のコミュニケーションが深まります。



「自ら学ぶ」「互いに学ぶ」を基本に、
ともに成長できる新人看護職員
教育プログラムを実施しています。

新人看護職員教育プログラム(1年間)

4月

辞令交付式
病棟配属

日勤のペアの3人目として
マンツーマンで業務を行います

- 病院新採用オリエンテーション
- 看護部新採用オリエンテーション
- 基礎看護技術研修
(バイタルサイン・移乗移送・ポジショニング・オムツ交換・経管栄養・吸引・血糖測定・インスリン注射・心電図)
- フォローアップ研修



5・6月

長日勤・夜勤勤務をシャドーから進めます

- BLS・静脈注射・輸血・麻薬・エンゼルケア
- 夜勤導入に向けたシミュレーション研修
- フォローアップ研修



7~9月

日勤のペア独り立ち
長日勤・夜勤はフォローを受けながら2人ペアを目指します

- フィジカルアセスメント研修



10~12月

プライマリー患者の受け持ちを始めます

- コミュニケーション研修
- 患者急変対応シミュレーション研修



1~3月

1年間の振り返りと、次年度に向けての課題を明確にします

- 看護を振り返る会



看護部教育方針

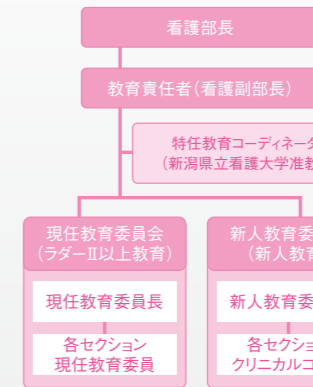
Heart(こころ)、Head(知識)、Hand(技術)の3つの「H」
能力を発揮し、向上できる看護職員の育成を行います。



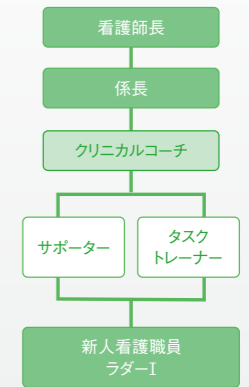
安心の教育体制

看護師長・教育担当係長・臨床カルコーチが新人教育のマネジメントを行い、スタッフ全員で育成する職場環境を整えています。

《看護部教育体制》



《部署の教育体制》



魚沼共育トレーニングセンター

看護職員のスキルアップを図ることを目的として、魚沼共育
トレーニングセンターを設置しています。さまざまなトレー
ニングが行えるように、各種シミュレーターや機材を取りそろえ、
実際の病棟を想定した臨場感を体験できます。





一人ひとりの成長を中長期的に見据えて
キャリアアップできる教育プログラムを編成。

キャリア支援制度

看護の特定分野における役割モデルとなる看護師を育成し、看護の質の向上と適正なチーム医療の推進を図るため、認定・専門看護師の資格取得を支援する制度を設けています。

認定看護師資格取得支援制度

当院に在籍したまま、認定看護師教育課程に進学し、資格取得に取り組むことができます。履修期間中の給与等も保障しており、入学金・授業料等の2分の1、住居費(アパート等を借りる場合)の全額を支援しています。

キャリア支援制度を利用して以下の6名の看護師が学びました。卒業後は、各分野でのスペシャリストとして活躍しています。

種別	教育課程	看護分野
認定看護師	静岡県立静岡がんセンター	がん放射線療法看護
	北里大学看護キャリア開発・研究センター	感染管理看護
	東京女子医科大学看護学部認定看護師教育センター	手術看護
	山梨県立大学看護実践開発研究センター	緩和ケア看護
専門看護師	北里大学看護キャリア開発・研究センター	新生児集中ケア
	聖路加国際大学大学院看護学研究科	急性・重症患者看護

※当院全体では、8分野11名の認定看護師と、1分野1名の専門看護師が活躍しています。

専門看護師修学資金貸与制度

自己啓発等休業を取得し、専門看護師教育課程に進学し、資格取得に取り組むことができます。休業期間のため無給となりますが、教育課程の履修に必要な入学金・授業料等の2分の1、生活費(住居費)の補填として月額5万円を貸与する制度を設けています。貸与額は、卒業・職務復帰後5年間、継続して勤務した場合、返済が免除されます。

自己啓発等休業制度

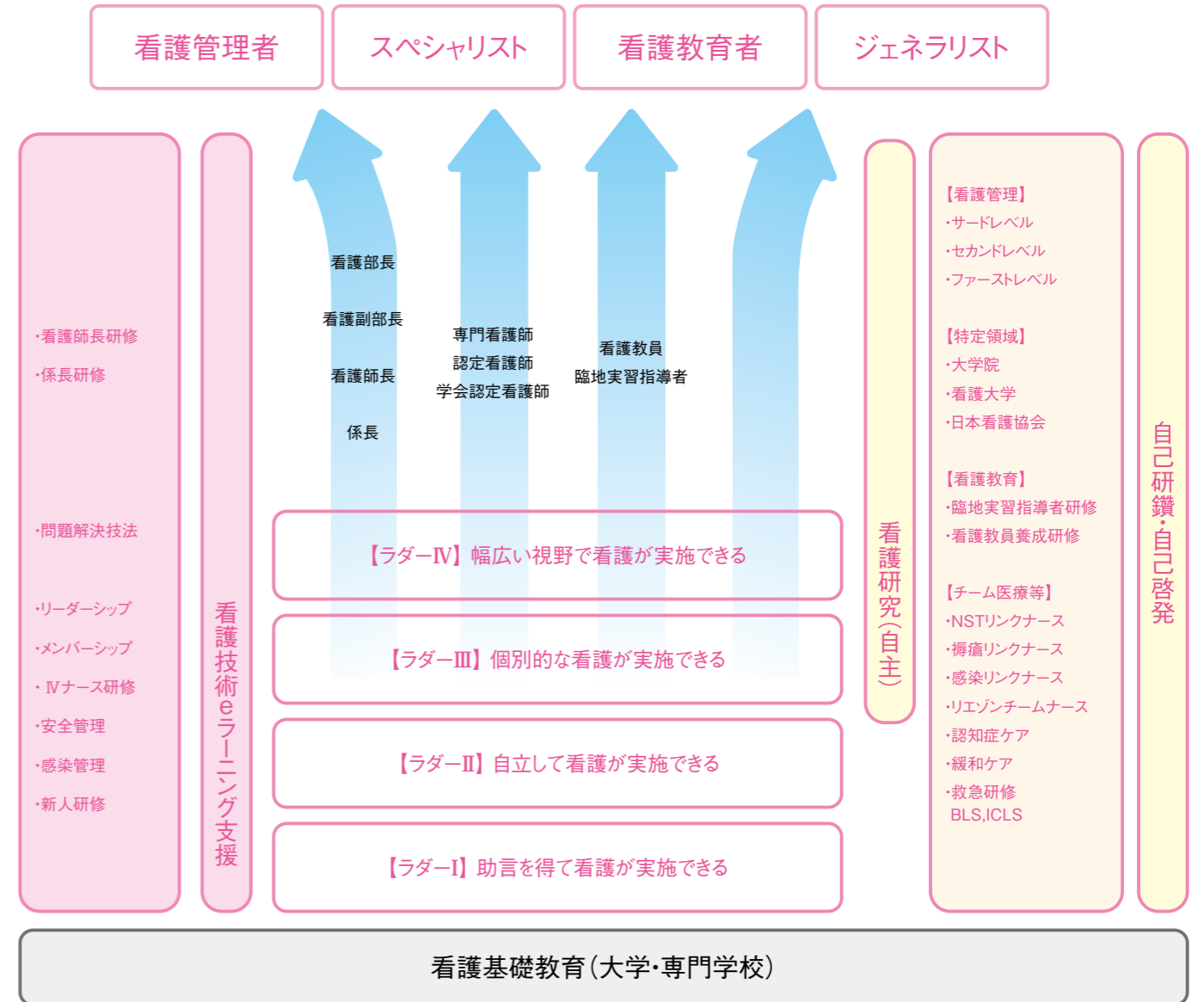
自己啓発等休業制度は、大学院等への修学や国際貢献活動を希望する職員を対象として、一定期間、休業を認める制度です。この制度を利用して、救命救急センターの看護師 山本 渚さんが、



前列左から2人目が山本渚さん

1年間、オーストラリアに語学留学し、アシスタントナース(看護助手)として現地の病院に勤務していました。南魚沼市には国際大学があり、外国人の患者も多いため、医療現場で培った語学力が役立っています。

看護職キャリアデザイン



救急研修

BLS研修

院内の急変対応に役立てられるように、全職員対象に毎月研修を行っています。

ICLS研修

3か月ごとに研修を開催しています。魚沼圏域の病院職員の参加もあり、目的をもって楽しく学ぶことができます。



院外研修



東6病棟 須田 侑梨香

臨地実習指導者養成研修に行ってきました。研修を通して、学生とのかかわりや指導方法について学びました。現在は病棟で実習の準備やスタッフの調整を行い、多くの学びができる環境づくりをしています。

NURSE'S LIFE 05

勤務体制 & 休暇制度

ワーク・ライフ・バランスに配慮し、一人ひとりがいきいきと働き続けられる環境を整えています。



勤務体制

勤務時間は、公益財団法人日本看護協会「看護職の夜勤・交替制勤務に関するガイドライン」に沿って、勤務の拘束時間13時間以内とする「2交替制」を採用しています。

日勤	8:30～17:15(休憩60分)
長日勤	8:30～21:30(休憩90分)
夜勤	20:30～翌9:30(休憩75分)

勤務表のパターン例

	月	火	水	木	金	土	日
2交替	日勤	長日勤	夜勤入り	夜勤明け	週休日	週休日	日勤

メリット

- まとまった休みを取りやすく、休日を旅行や趣味にたっぷり使えたり、自己啓発にじっくり取り組めます。
- 夜勤の入りは20時30分からなので、夕飯をしっかり食べてから出勤できます。
- 深夜の入り・明けがないため、新潟市や長岡市からの新幹線通勤も可能です。

給与

※経験者については、職歴等に応じて別途加算があります。
 ※月額給与は、2交替制夜勤を月4回行った場合の例です。
 ※このほか、状況に応じて、扶養手当、通勤手当、住居手当、資格手当（専門・認定看護師）等が支給されます。
 ※賞与は年2回支給されます。（令和5年度実績4.50月）

職種	学歴	基本給	夜間看護手当及び夜勤手当、看護職員処遇改善手当	給与月額例
助産師	大卒	231,200円	69,000円程度	300,200円程度
看護師	大卒、統合カリキュラム	228,700円	69,000円程度	297,700円程度
	3年制・専門学校等	218,400円	68,000円程度	286,400円程度

（令和6年4月現在）

看護職員寮

ワンルームマンション形式の看護職員寮があります。

寮内には、フィットネス設備（ルームランナー、マッサージチェア、エアロバイク）があります。

- 家賃 / 15,000円 / 月
- 駐車場 / 5,000円 / 月
- 総戸数 / 42戸

新採用者は優先的に入寮可能です。



休暇・休業制度

種類	期間	有給・無給	
年次有給休暇	初年度に15日付与、翌年以降1月1日に20日付与	有給	
病気休暇	業務疾病休暇		通勤及び業務上の負傷、または疾病の場合、療養に必要とされる期間
	私傷病休暇		6か月の範囲内で療養に必要とされる期間
	療後休暇		復帰後1か月の範囲内で必要とされる期間
特別休暇	夏季休暇		年5日
	結婚休暇		8日以内で必要とする期間
	生理休暇		1回について2日以内で必要と認められる期間
	忌引休暇		1～10日(状況により異なる)
家族看護・子育て休暇	家族の看護、介助を行う場合、1年において8日以内(学校行事も対象)		無給
介護休暇	家族の介護その他世話をする場合、年5日～10日以内		
休業	介護休業	要介護の家族を介護する場合、3回以内で通算して6月以内	
	自己啓発等休業	業務に関する能力の向上に資すると認められる場合、2年～3年	

※他、子育てに係る休暇等は13ページをご覧ください。

（令和6年4月現在）

魚沼地域は、魚沼産コシヒカリのふるさと。山登りやスキー・スノーボードなどアウトドアにぴったりの自然環境です。



浦佐周辺のオススメスポット



看護職員寮からも近い「八色の森公園」は、越後三山(八海山、駒ヶ岳、中の岳)を望む絶景です。



ワインレストラン「葡萄の花」
おいしいワインと地元で獲れた新鮮な食材を使ったメニューで人気です。

登山・トレッキング

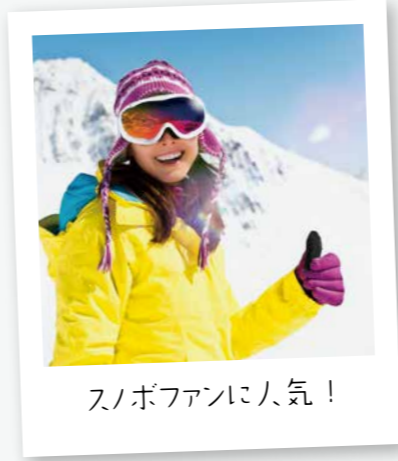
2007年8月に20年ぶりに新設された29番目の国立公園「尾瀬」は、日帰りコースも充実しています。また、越後三山と称される越後駒ヶ岳・八海山・中ノ岳をはじめ、日本百名山に数えられる平ヶ岳、巻機山、谷川岳、苗場山など、山登りが好きな人には制覇したい山々が近くにあります。



尾瀬沼でトレッキング！



アウトドアファンに最適！



スノボファンに人気！



人気湯沢スキー場！

スキー・スノーボード

魚沼エリアは、年間約350万人のスキー・スノボを楽しむ人たちが集まる一大スキーリゾートエリア。南魚沼地域に22、魚沼地域に6か所のスキー場が点在しています。魚沼基幹病院では、周辺スキー場の1日リフト券が無料・割引になる福利厚生制度を用意しています。



南魚沼は温泉天国！

温泉

魚沼エリアは、年間50万人以上の宿泊客が訪れる越後湯沢温泉をはじめ、六日町温泉郷、湯之谷温泉郷のほか、「日本秘湯を守る会」に登録されている貝掛温泉や栃尾又温泉など、個性豊かな温泉があります。日帰り温泉もたくさんあるので、休日の温泉巡りも楽しみです。

地域交流

魚沼基幹病院は、積極的に地域活動やお祭りに参加しています。



毎年「裸押し合い大祭」に参加、応援団も入ると50名以上が参加します。地元浦佐の一員としてがんばります！



南魚沼の一大イベントとしてすっかり定着したグルメマラソンにおよそ60名が参加し、総勢5,000名超のランナーと走ります。



毎年UKB(魚沼基幹病院)米収穫に向けた田植えが行われます。秋には稲刈り、収穫祭が計画されています。



「お母さん」と「看護職」を
両立できる、働きやすさが自慢です。

休暇・休業制度(子育てに関係するもの)

種類	期間	有給・無給
家族看護・子育て休暇	家族の看護、介助を行う場合、1年において8日以内(学校行事も対象)	有給
育児休暇	1歳6か月未満の子を育てる期間で1日2回計90分以内	
妻の出産	配偶者が出産する場合、3日以内で必要な期間	
男性の育児参加	配偶者の出産にあたり、5日以内で必要な期間	
妊産婦の健康診断	母子保健法第10条に規定する保健指導又は同法第13条に規定する健康診査を受ける場合に必要とされる期間	
妊婦の通勤緩和	妊娠期間中に勤務時間の始め又は終わりにつき、1日において1時間以内	
妊婦の妊娠障害	妊娠期間中に14日以内で必要と認められる期間	
産前産後休暇	産前6週間(2週間の延長可)、産後8週間(給与補助により実質有休)	
育児休業	子が3歳になるまでの期間で請求する期間(ただし、採用1年目は、教育研修に専念していただく必要がありますので、原則として取得はご遠慮いただきます。)	無給
育児部分休業	小学校就学前の子を養育する場合、1日において2時間以内	
育児短時間勤務	小学校就学前の子を養育する場合、1日の勤務時間を6時間とする	
産後パパ育児休業	子の出生後8週間以内のうち4週間(28日)以内	

(令和6年4月現在)



院内保育所「魚沼めぐめぐ」
保育日/全日
保育時間/
○基本保育 7:30~19:30
○夜間保育 19:30~7:30
保育年齢/0歳(生後2か月)
から小学校6年終期



(上) 院内セブン・イレブン
(下) 職員専用院内レストラン

福利厚生

- リゾート施設の優遇/周辺スキー場リフト券の割引優待を実施しています。その他、周辺の温泉施設、遊園地、ホテルなど割引優待があります。
- メンタルヘルスなど/採用時健康診断、定期健康診断、深夜勤務健康診断等のほか、職員向けのメンタルヘルス対策を実施しています。
- 職員慶弔見舞金給付/結婚祝金、弔慰金、供花などの制度があります。

看護学生向け 修学資金貸与

卒業後、魚沼基幹病院に勤務する意思のある方に修学資金を貸与します。(※5年間、継続勤務された方は全額返済免除。)

〈貸与金額〉

県内又は県外の看護系養成校に通う方	50,000円/月
県外の看護系養成校に通う方で成績が極めて優秀と認められる方	75,000円/月

※詳しくは、4月末頃ホームページに公開、養成校に募集要領を配布します。

先輩からの言葉



西4病棟
小林 万由子(助産師)

● この病院を選んだ理由は?

地域周産期母子医療センターがあり、分娩件数も多い病院の為、助産師として多くの経験を積めると思いました。

● 最近仕事をしていて、うれしかったことは?

赤ちゃんが生まれて初めて抱っこした時のママとパパのうれしそうな顔を見ることが一番好きです。

● 休日の過ごし方は?

休日は同期とおいしいものを食べに行きます。魚沼は景色がきれいなので運転している間も楽しいです。ウィンタースポーツにも挑戦したいです。

● この病院を選んだ理由は?

魚沼の地域医療に貢献したいと思い、病院立ち上げに携わりたかったです。

● 最近仕事をしていて、うれしかったことは?

研修で学んだことが現場で行かせたときうれしく感じました。

● 休日の過ごし方は?

今はテニス、冬はスノーボードで体を動かしてリフレッシュしています。



手術室
小幡 新一郎(看護師)